

visit **ÖSTER**
GÖTLAND



Inkvarteringsstatistik för Östergötlands län

2017

Innehåll

1	Sammanfattning	3
2	Östergötlands utveckling 2017.....	4
3	Tyskland var största utlandsmarknaden, Storbritannien ökade mest	5
4	Hotell var största boendeformen.....	6
5	Kommunernas utveckling i Östergötlands län.....	7
6	Antalet disponibla rum och RevPAR ökade!.....	9
7	Valutautveckling.....	10
8	Vädret i södra Sverige 2017	11

1 Sammanfattning

I den här rapporten redovisas gästnattsutvecklingen på kommersiella anläggningar i Östergötland. Med gästnätter avses gästnätter på hotell, stugbyar, vandrarhem, camping och kommersiellt förmedlade privata stugor och lägenheter. Statistiken tas fram av SCB och Tillväxtverket.

Sammanfattningsvis:

- Det totala antalet gästnätter i Östergötland under 2017 var 1 772 151 st, vilket är en minskning med -1,6 % eller -28 095 gästnätter jämfört med 2016.
- Antalet utländska gästnätter i Östergötland minskade med -5,2 %. Även de svenska gästnätterna minskade under perioden med -0,7 %.
- Bland kommunerna i Östergötland har Finspång haft den största procentuella ökningen (+27,8 %) under perioden, medan kommunen som backade mest var Ödeshög (-56.1 %)

Statistiken bygger på att boendeanläggningarna rapporterar in kontinuerligt och korrekt till SCB, enligt det som står beskrivet på <http://www.sverigeisiffror.scb.se/lamna-uppgifter/undersokningar/inkvarteringsstatistik/>. Inkvarteringsstatistiken används bland annat som underlag till beslut om särskilda turistsatsningar på lokal, regional och nationell nivå. Det kan till exempel påverka hur kollektivtrafik planeras, hur detalj- och butiksetableringsplaner hanteras eller vilka marknader och vilka målgrupper som är mest intressanta för vald region. Uppgifterna som samlas in ligger även till grund för beräkningen av rese- och turistindustrins effekter på Sveriges ekonomi och sysselsättningen.

Denna rapport har tagits fram av Tourism in Skåne för samarbetet BI SYD (Business Intelligence Syd). Detta är ett samarbete mellan de regionala turismorganisationerna Destination Småland AB, Region Blekinge, Regionförbundet i Kalmar Län, Region Halland, Smålandsturism AB, Visit Östergötland och Tourism in Skåne AB. Som partners medverkar även kommunerna Malmö, Lund och Jönköping. Syftet med detta initiativ är att samverka för att kraftsamla resurser och uppnå synergier kring analys, statistik, omvärldsbevakning och kunskapsöverföring inom besöksnäringen.

Tourism in Skåne reserverar sig för eventuella felskrivningar i text och tabeller nedan. Ange alltid källa när information från denna rapport återges. *Källa: SCB/Tillväxtverket bearbetat av Tourism in Skåne* förutom där annan källa anges, t.ex. under rubriken Valutautveckling där källa är Riksbanken.

Genomgående i rapporten används följande förkortningar för de olika boendeformerna:

H=Hotell

S=Stugby

V=Vandrarhem

C=Camping

SoL=Kommersiellt förmedlade privata stugor och lägenheter

Dessa kombineras också, t.ex. innebär HSVCSoL summan av de ingående boendeformerna.

OBS! För att siffror ska brytas ner på kommunnivå skall minst fem anläggningar finnas i den enskilda kommunen enligt SCB:s statistiksekretess. För att siffror för en enskild boendeform i en kommun ska vara tillgängliga skall även fem anläggningar av denne boendeform finnas i kommunen. Ytterligare information om inkvarteringsstatistiken finns i SCB:s dokument, Beskrivning av statistiken 2016, NV1701.

2 Östergötlands utveckling 2017

Under 2017 var antalet gästnätter i Östergötland 1 772 151 st vilket är en minskning med -1,6 % eller -28 095 gästnätter jämfört med 2016. Både svenska och utländska gästnätter backade. Som jämförelse har valts Örebro län (+2,9 %), Södermanlands län (+0,1 %) och Västra Götalands län (+2,2 %) vilka samtliga alltså hade en positiv utveckling av gästnätter under perioden. Sverige totalt ökade med +2,3 % vilket gör att Östergötland låg under riksnittet 2017.

Benchmark Sverige totalt				
	Marknad	jan - dec 2017	Förändr i antal	Förändr %
	Sverige	47 017 434	814 703	1,8%
Sverige Totalt	Utlandet totalt	16 190 730	597 004	3,8%
	Totalt	63 208 164	1 411 707	2,3%

Benchmark Östergötlands län				
	Marknad	jan - dec 2017	Förändr i antal	Förändr %
Östergötlands län	Sverige	1 451 500	-10 419	-0,7%
	Utlandet totalt	320 651	-17 676	-5,2%
	Totalt	1 772 151	-28 095	-1,6%
Örebro län	Sverige	1 029 255	8 759	0,9%
	Utlandet totalt	277 619	28 672	11,5%
	Totalt	1 306 874	37 431	2,9%
Södermanlands län	Sverige	943 131	-7 376	-0,8%
	Utlandet totalt	147 382	8 739	6,3%
	Totalt	1 090 513	1 363	0,1%
Västra Götalands län	Sverige	6 944 122	194 781	2,9%
	Utlandet totalt	3 044 262	16 224	0,5%
	Totalt	9 988 384	211 005	2,2%

Fig. 1. Antal gästnätter på HSVCSol

3 Tyskland var största utlandsmarknaden, Storbritannien ökade mest

Antalet utländska gästnätter i Östergötland under 2017 var 320 651 st vilket motsvarar ca 18 % av det totala antalet gästnätter i länet och ett tapp på -5,2 % mot 2016. Tyskland var den största utlandsmarknaden för Östergötland under perioden följt av Finland, Storbritannien och Norge. Tre av de redovisade marknaderna ökade medan fem backade. Storbritannien var den utlandsmarknad som ökade mest procentuellt (+21,6 %) medan gästnätterna från Nederländerna minskade procentuellt mest av de redovisade marknaderna (-37,7 %). De marknader Visit Östergötland valt att fokusera på är Tyskland och Nederländerna, två marknader som enligt dessa siffror minskade jämfört med förra året. Dock kan man inte av siffrorna säga något om vilken typ av resor (privat eller via agenturer, av vilket det sistnämnda är det regionen fokuserar på) som boendet kommer från.

Minskningarna i de marknader som backade beror till stor del på att gästnätterna i boendeformerna camping och stugbyar minskade mot föregående år; -5,5 % eller -24 146 utländska gästnätter på camping och -47,7 % eller -12 092 på stugbyar. De nederländska gästnätterna minskade påtagligt på camping (-53,7 % eller -8 988 campingnätter i länet), minskningen skedde bland annat i Norrköping. De tyska gästnätterna minskade framförallt i boendeformen camping i Norrköping (-61,0 % eller -6 713 campingnätter) och Söderköping (-16,5 % eller -1 649 campingnätter). Denna nedgång beror troligtvis på att några anläggningar inte rapporterat, eftersom den allmänna uppfattningen hos aktörer i dessa områden är att antalet gästnätter legat på ungefär samma nivå som under 2016. De brittiska gästnätterna tillkom framförallt i Linköping på boendeformen hotell (+37,4 % eller +3 119 hotellnätter, troligtvis är det i huvudsak affärsresenärer) medan de finska gästnätterna ökade på boendeformerna camping och hotell, framförallt i Norrköping.

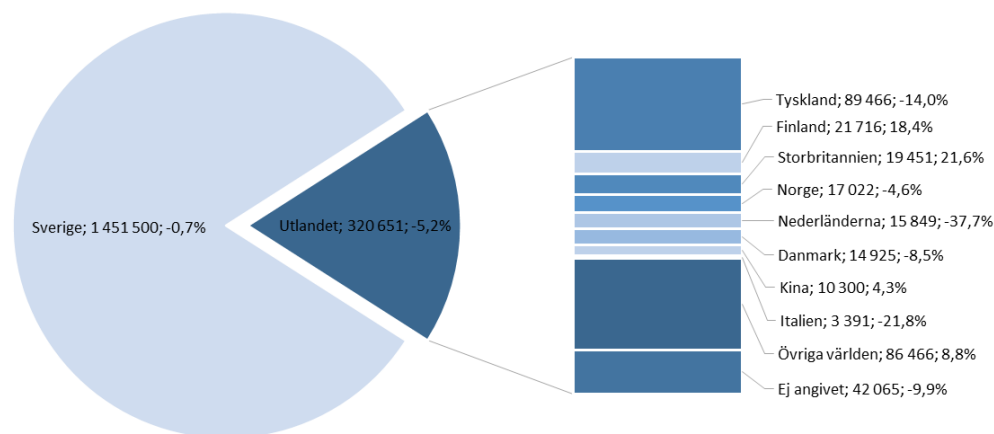


Fig. 2. Antal gästnätter och utveckling per marknad på HSVCSol

4 Hotell var största boendeformen

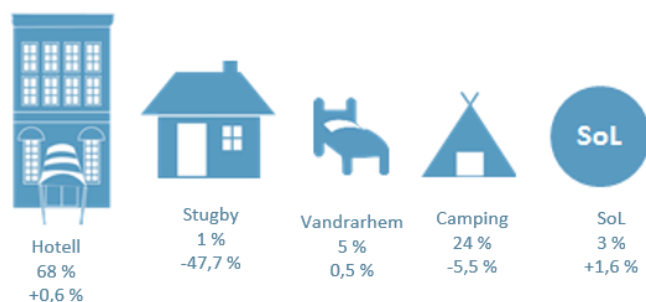


Fig. 3. Antal gästnätter per boendetyper

Hotell var den största boendeformen sett till gästnätter och stod för en andel på 68 % av alla gästnätter i länet, efter att ha ökat 0,6 %. Även boendeformerna vandrarhem (+0,5 %) och SoL (+1,6 %) ökade något medan camping (-5,5 %) minskade. För camping skedde minskningen framförallt för marknaderna Tyskland (-32,3 % eller -15 565) och Nederländerna (-53,8% eller -8 988), och den största minskningen av campingnätter skedde i Norrköping (-17,3 % eller -15 919 campingnätter). Stugbyn minskade också (-47,7 % eller -12 092 stugbynätter), främst på svenska gästnätter (-62,2 %).

5 Kommunernas utveckling i Östergötlands län

I Östergötland var utvecklingen positiv i sju av tretton kommuner under 2017. Allra bäst var utvecklingen i Finspång med en procentuell ökning på 27,8 % medan kommunen som backade mest var Ödeshög (-56.1 % eller -20 248).

Förklaringen till den stora ökningen i Finspång är till stor del kopplat till att ett bemanningsföretag bokat upp ett helt hotell under lång tid, men även att man lyckats med kampanjer för nya målgrupper där. Vadstena har en generell uppgång hos hotell, camping och ställplatser. Vadstena har även gynnats av att campingen i grannkommunen Ödeshög lagts ner.

Ödeshögs nedgång ser väldigt stor ut då nedläggning eller miss i rapportering av anläggningar gör att antalet minskat och stundtals går under gränsen på fem anläggningar och då inte syns alls på kommunnivå. Se tabellen nedan där det i vänstra delen visar antalet rapporterade anläggningar per månad, och till höger antal gästnätter totalt den månaden. Månader med färre än 5 anläggningar som rapporterat blir här 0 och sommarmånaderna som visar på det största tappet har två anläggningar färre än föregående år. Aktörer som kontaktats i kommunen vittnar dock om en uppgång i antal gästnätter under 2017, så bilden är inte entydig -56.1% till trots.

Antal anläggningar			Antal gästnätter HSVC			
Ödeshög			Ödeshög			
Period	2016	2017	Period	2016	2017	Utveckling
januari	4	2	januari	0	0	
februari	3	3	februari	0	0	
mars	5	4	mars	690	0	-100,0%
april	7	4	april	1 431	0	-100,0%
maj	7	5	maj	4 426	2 920	-34,0%
juni	7	5	juni	5 923	2 743	-53,7%
juli	7	5	juli	12 535	3 270	-73,9%
augusti	7	5	augusti	7 433	2 999	-59,7%
september	7	5	september	2 824	2 794	-1,1%
oktober	5	5	oktober	850	1 138	33,9%
november	4	3	november	0	0	
december	4	3	december	0	0	
			Totalt	36 112	15 864	-56,1%

Fig. 4. Antal anläggningar (vänster) samt gästnätter och utveckling (höger) per månad på HSVC för Ödeshög kommun.

Motala har vänt en rätt stor nedgång i tidigare mätning till en viss uppgång, där kontakten mellan kommun och boendeanläggningar gett effekt och några rapporteringsmissar blivit åtgärdade.

I Söderköping (-5.6%) har en boendeanläggning lagt ner, och minst ett annat boende tillkommit som inte var med i SCBs anläggningsregister hittills.

Kommunen med flest antal gästnätter var Norrköping som dock minskade med -5,0 % där de utländska gästnätterna drog ner utvecklingen med -12,6 %. Nedgången förklaras till största delen av att det varit två exceptionellt bra år 2015 och 2016 med stora events och dragare som inte funnits i år. Samt att några inte

rapporterat som de ska. Den näst största kommunen sett till antal gästnätter var Linköping som ökade med 1,1 %, där var det de utländska gästnätterna (+4,2 %) som bidrog till den positiva utvecklingen.

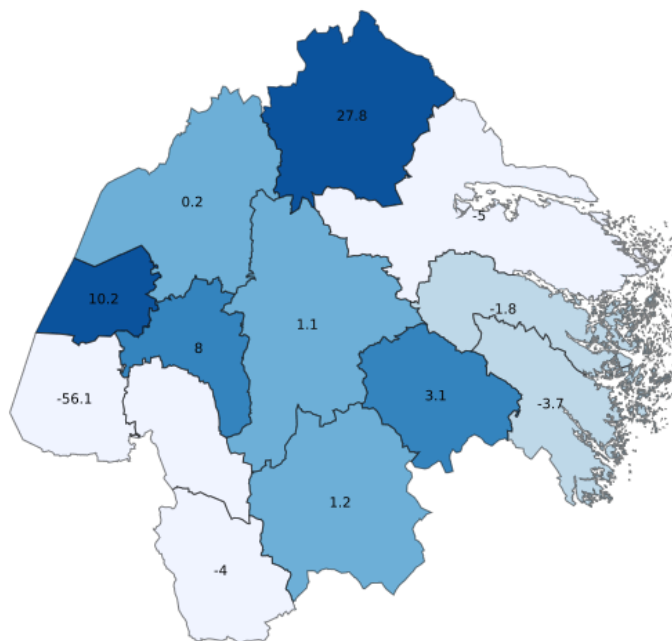


Fig. 5. Utveckling av antal gästnätter på HSVC i Östergötland läns kommuner

6 Antalet disponibla rum och RevPAR ökade!

Det totala antalet disponibla rum i Östergötlands län ökade med 3 %, med stor variation mellan kommunerna. Det skulle kunna bero på att ett antal anläggningar i länet under föregående år hyrde ut till Migrationsverket och nu återgått till kommersiell uthyrningsverksamhet. Den procentuellt största ökningen skedde i Söderköping (+46 %) och Åtvidaberg (+31 %). Den totala beläggningen är oförändrad medan RevPAR ökar med 1 % i länet, återigen med variation bland

Boendekommun	Disponibla rum totalt 2017	Förändring i %	Total beläggning 2017	Förändring i procentenheter	Logiintäkt per belagt rum SEK 2017	Förändring i %	RevPAR 2017	Förändring %
Östergötlands län	1 533 085	3%	52%	0	968	2%	507	1%
Åtvidaberg	41 883	31%	27%	-3	707	2%	190	-10%
Linköping	562 073	6%	60%	-3	943	4%	562	-1%
Norrköping	520 820	4%	58%	1	1018	-2%	586	-2%
Söderköping	30 934	46%	39%	-2	1052	-8%	414	-12%
Motala	68 047	-10%	37%	2	1068	10%	396	18%
Vadstena	73 402	2%	44%	1	1014	5%	447	8%
Jönköpings län	1 281 626	2%	55%	3	887	2%	509	8%
Gislaved	53 268	97%	55%	1	1067	3%	587	6%
Jönköping	707 994	2%	59%	2	895	4%	529	7%
Värnamo	86 750	1%	54%	6	926	1%	499	14%
Vetlanda	69 348	20%	39%	4	840	-2%	329	11%
Eksjö	55 599	4%	48%	1	856	-6%	407	-5%
Kronobergs län	663 583	-1%	55%	4	877	5%	479	11%
Alvesta	11 796	-4%	63%	19	749	-9%	473	31%
Älmhult	116 791	51%	46%	-6	799	3%	368	-9%
Växjö	328 341	-11%	61%	7	859	5%	527	19%
Ljungby	95 174	2%	43%	4	890	3%	383	12%
Kalmar län	1 075 728	8%	50%	0	829	-1%	472	3%
Mörbylånga	39 700	8%	53%	1	1124	0%	591	1%
Kalmar	316 901	0%	61%	1	927	3%	563	5%
Oskarshamn	124 774	-4%	48%	-6	880	6%	424	-5%
Västervik	104 790	5%	46%	2	1014	7%	470	14%
Vimmerby	117 082	52%	42%	-10	1020	-1%	430	-19%
Borgholm	124 018	18%	42%	-7	970	0%	408	-15%
Blekinge län	522 390	1%	52%	2	880	5%	459	9%
Karlskrona	238 983	2%	58%	0	861	4%	500	5%
Ronneby	110 870	0%	46%	0	950	8%	442	8%
Karlskrona	110 629	2%	48%	4	949	10%	455	21%
Skåne län	4 490 669	1%	60%	0	883	1%	533	0%
Vellinge	73 955	-11%	48%	5	869	2%	416	13%
Skurup	14 133	-31%	72%	9	1175	-38%	847	-28%
Höör	75 947	122%	26%	-3	809	2%	207	-10%
Tomelilla	39 128	6%	47%	4	1017	0%	479	8%
Klippan	34 960	-18%	28%	-10	967	2%	273	-24%
Båstad	192 944	2%	50%	-1	1233	8%	622	7%
Malmö	1 739 980	2%	67%	-2	824	-1%	548	-5%
Lund	529 735	-1%	62%	2	895	4%	552	6%
Landskrona	71 182	-27%	57%	10	1034	2%	585	22%
Helsingborg	603 522	0%	65%	0	865	1%	564	2%
Höganäs	69 755	0%	41%	1	1100	2%	453	5%
Ystad	113 991	7%	72%	0	1301	2%	941	3%
Trelleborg	56 317	10%	50%	3	938	-1%	471	6%
Kristianstad	208 851	-4%	53%	3	879	3%	463	9%
Simrishamn	123 512	-4%	49%	4	1018	2%	496	11%
Ängelholm	124 007	2%	51%	6	837	0%	426	13%
Hässleholm	75 842	-7%	45%	-1	881	-2%	400	-3%
Hallands län	988 280	5%	58%	-1	1085	4%	642	3%
Halmstad	363 976	-1%	57%	2	1168	6%	666	9%
Laholm	53 236	15%	37%	-4	1007	0%	377	-8%
Falkenberg	190 874	7%	63%	-3	1114	9%	706	4%
Varberg	224 229	-2%	65%	-2	1067	5%	696	2%
Kungsbacka	111 660	17%	47%	-4	1072	0%	504	-8%

kommunerna där Motala kommun har störst förändring med +18 %.

Fig 6. Hotellfakta för län och kommuner inom samarbetet BI Syd. Observera att endast kommuner med tillgängliga siffror visas. (*RevPAR=Revenue per available room)

7 Valutautveckling

Den danska kronan var fortsatt stark mot den svenska kronan. Det brittiska pundet var fortsatt relativt svagt under en turbulent period i landet och fluktuationerna följer i hög grad de olika beskederna och spekulationerna om hur det praktiskt ska gå till när landet träder ur EU. Den norska kronan var relativt svag mot den svenska kronan men var på väg ur en kort nationell lågkonjunktur till följd av låga oljepriser. Euron låg stabilt med en svagt uppåtgående trend, troligtvis till följd av stärkta finanser i euro-området. Den amerikanska dollarn var stark med en del fluktuationer. Den polska zlotyn var som vanligt stabil mot den svenska kronan, den indiska rupeen likaså, och den ryska rubeln var fortsatt svag. Den kinesiska yuanen (CNY) har fallit något sedan 2014 års höga nivå.

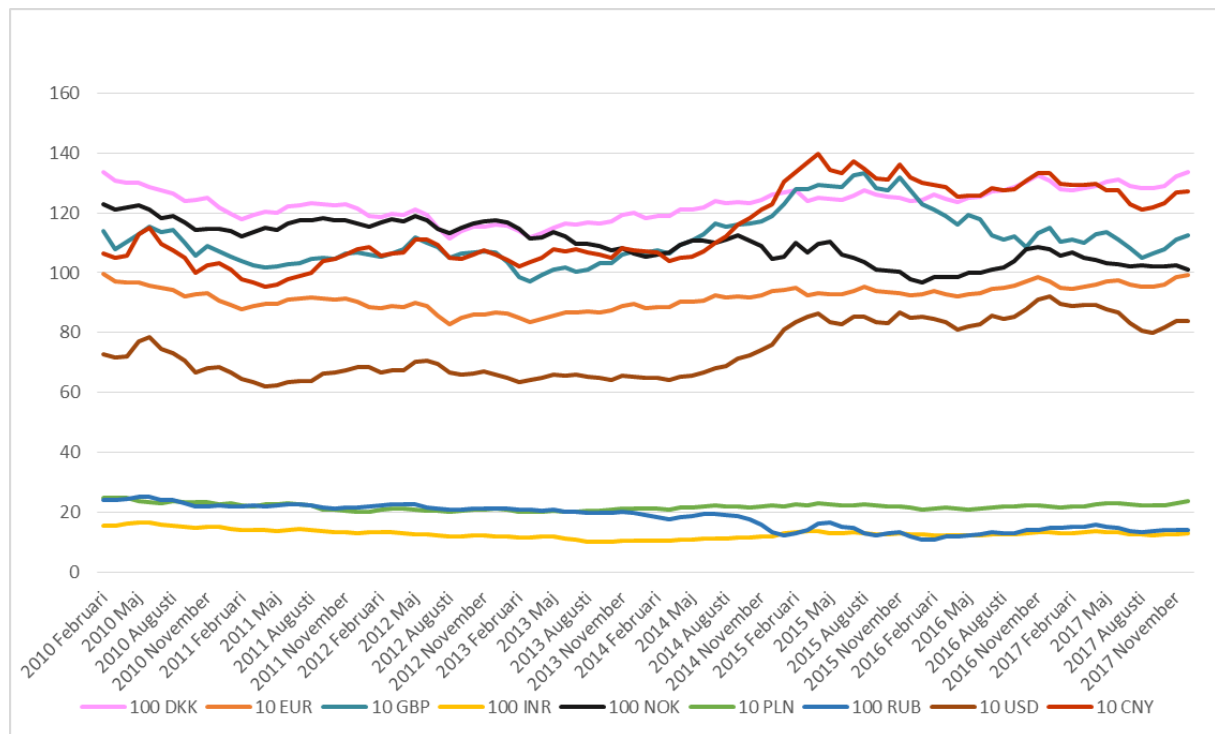


Fig. 7. Valutakurser över tid. Källa: Riksbanken

8 Vädret i södra Sverige 2017

SMHI sammanfattar det gångna året för Sverige som ”Varmt men mest odramatiskt väderår. Globalt sett blir 2017 sannolikt det näst varmaste året efter 2016. Även i Sverige har året som helhet varit varmt men några rekordnivåer är det ingalunda fråga om. Ett nytt svenskt vindrekord noterades i januari och i slutet av september uppmättes ett nytt svenskt lufttrycksrekord. Märkligt nog blev den lägsta minimitemperaturen i september lika låg som i augusti och var för landet som helhet dessutom den högsta minimitemperatur som observerats under en septembermånad. Att årets högsta temperatur uppmäts redan i maj är mycket ovanligt och har endast inträffat 1993 och 1922.” (SMHI, *Året 2017 - Varmt men mest odramatiskt väderår*).

Södra Sverige var inget undantag från övriga landet och temperaturen som höll sig något över det normala när man summerar året var inget som fick turisterna att flockas. Året inleddes mildt och med något mindre nederbörd än vanligt. Sommaren som är den stora högsäsongen för svensk turism bjöd inte på några höga temperaturer utan det höll sig kring medeltemperaturen och strax därunder i Sydsverige. SMHI beskriver det som ”Årets sommar saknade en längre varm period och höga temperaturer. Några få gånger kröp temperaturen lokalt över 25° (högsommardag). Många upplevde säkerligen sommaren som blåsig och kylig. I södra halvan av landet inträffade en av de blåsigaste junimånaderna på länge.” (Källa: SMHI *Sommaren 2017 – en typisk svensk sommar*). I augusti regnade det mer än förra året och på många håll i södra Sverige så saknades högsommardagar helt medan septembervädret var mildt men väldigt solfattigt. Oktobervädret var något varmare än vanligt men bjöd på ovanligt många regniga dagar (Källa: SMHI, *oktober 2017 - Blött med nya nederbördsrekord*). Det blöta höstvädret fortsatte i november och medeltemperaturen låg strax över det normala. (Källa: SMHI, *november 2017 - En fortsättning på den blöta hösten*) Även i december var vädret mildt utan något egentligt snöfall att tala om i Sydsverige.

Som summering kan man alltså säga att det var milda vintermånader som höll medeltemperaturen uppe i något högre nivå än normalt och att sommarvädret inte imponerade. Detta har med största sannolikhet bidragit till att det blivit färre inhemska gästnätter i år på de sommarväderkänsliga boendeformerna camping och stuga.

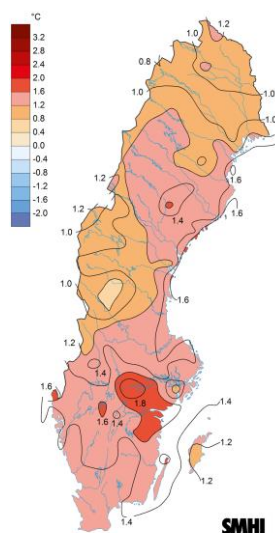


Fig. 8. Medeltemperaturens avvikelse från den normala, året 2017. Källa: SMHI

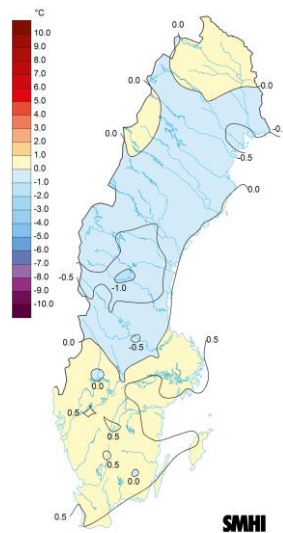


Fig. 9. Medeltemperaturens avvikelse från den normala, sommaren 2017. Källa: SMHI

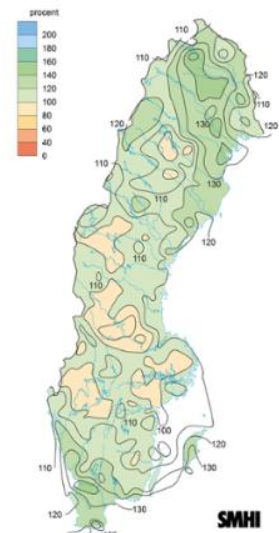


Fig. 10. Nederbörd i procent av det normala under 2017. Källa: SMHI